

APRÈS LA CLASSE DE SECONDE

Rappel de nos permanences Psyen

Sophie PATHOUOT-LOBRY
Au lycée Choiseul : le mardi

Philippe LEROY
Au lycée Choiseul : le jeudi

Possibilité de recourir au CIO de Joué : 02 38 83 49 41

DES RESSOURCES POUR GUIDER LE CHOIX

<https://www.horizons21.fr/>

<https://www.education.gouv.fr/reussir-au-lycee>

<https://www.onisep.fr/formation/que-faire-apres-la-seconde/voie-generale-ou-voie-technologique>

<https://www.parcoursup.gouv.fr/construire-son-projet-d-orientation/comment-choisir-vos-specialites-en-seconde-et-premiere-1619>

<https://orientation.centre-valdeloire.fr/journees-portes-ouvertes-des-etablissements>

A decorative graphic consisting of several parallel white lines of varying lengths, slanted upwards from left to right, located in the bottom right corner of the slide.

Choix et questionnements en 2GT

Projection à moyen
et long terme

Orientation future :

Professionnelle
et/ou d'études
supérieures

Goût pour les principales matières

enseignées en
1ère et Terminale

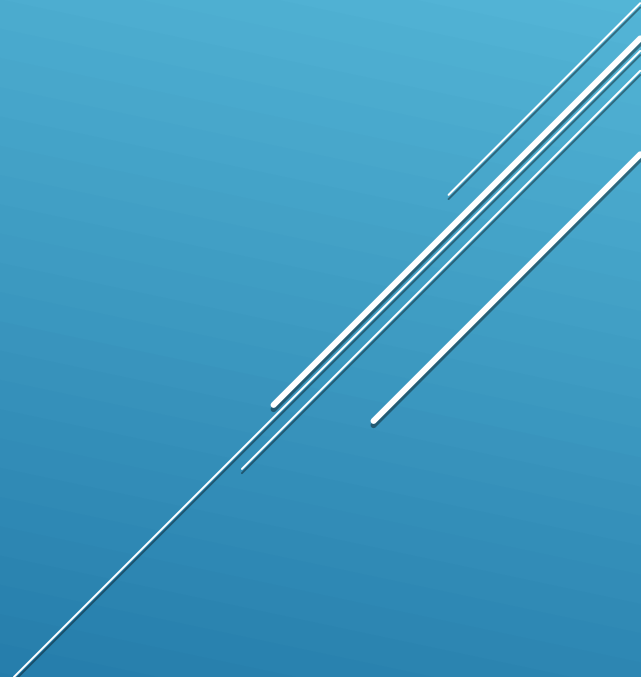
Mes capacités pour réussir

(sans envisager cette
question de manière
figée =
Quelles sont mes
marges de progrès ?)

Choix à court
terme



LA CLASSE DE SECONDE : UN PALIER IMPORTANT POUR L'ORIENTATION

- Continuum Bac -3/ Bac +3
 - A la fin de la classe de seconde, un choix majeur qui va conditionner la poursuite d'étude après le baccalauréat.
 - Une spécialisation progressive dans certaines disciplines pour permettre ensuite une réussite optimale en enseignement supérieur.
- 

LE SCHÉMA DES ÉTUDES SUPÉRIEURES

Les filières présentées ici sont accessibles directement après le bac. D'autres accès existent, ainsi que des passerelles.

DIPLOME DÉLIVRÉ

BTS : brevet de technicien supérieur
 BUT : bachelier universitaire de technologie
 CPGE : classes préparatoires aux grandes écoles
 DCG : diplôme de comptabilité et de gestion
 DE : diplôme d'état
 DEUST : diplôme d'études universitaires scientifiques et techniques

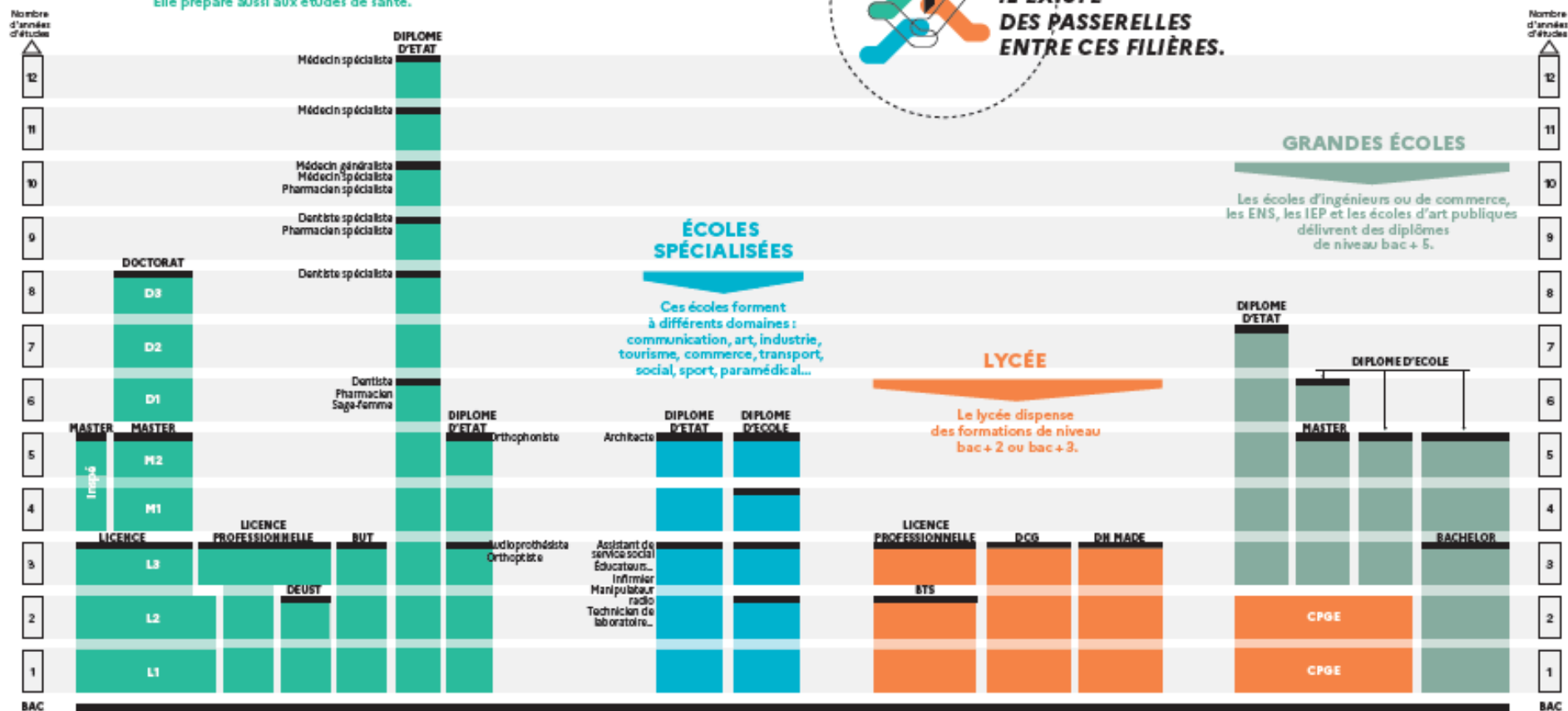
DN MADE : diplôme national des métiers d'art et du design
 ENS : école normale supérieure
 IEP : institut d'études politiques
 Inspé : institut national supérieur du professorat et de l'éducation
 L1 : 1^{re} année de licence
 M1 : 1^{re} année de master
 D1 : 1^{re} année de doctorat

UNIVERSITÉ

L'université dispense des formations générales et professionnelles. Elle prépare aussi aux études de santé.



IL EXISTE DES PASSERELLES ENTRE CES FILIÈRES.



DEUX VOIES D'ORIENTATION POUR CONSTRUIRE LE PARCOURS DU LYCÉEN

Voie générale

- Un tronc commun pour tous les élèves : 16 h. (ou 17h.30)
- 3 enseignements de spécialité que chaque élève doit choisir : $3 \times 4 = 12$ h.

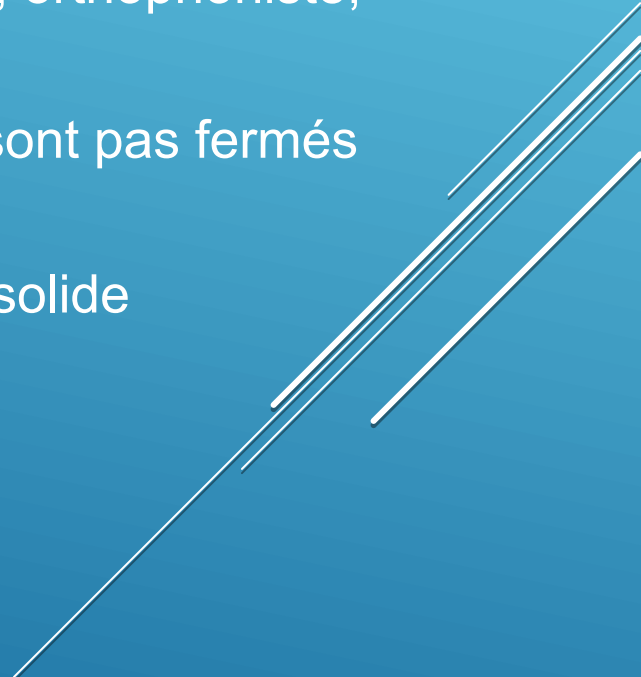
Voie technologique

- Un tronc commun pour tous les élèves : 14 h.
- Des enseignements technologiques spécifiques (correspondant à un secteur d'activité) pour chaque baccalauréat technologique.

Réorientation en filière professionnelle
ou départ en apprentissage

- Informer le professeur principal et prendre rendez-vous avec le psy EN

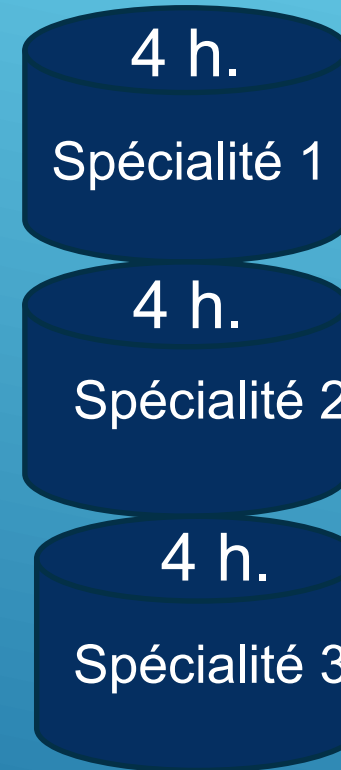
LA VOIE GÉNÉRALE

- Elle prépare à un parcours en enseignement supérieur à l'université, en école d'ingénieur, en classe préparatoire, en école spécialisée (éducateur, orthophoniste, etc...).
 - Pour autant les parcours en institut universitaire de technologie ne sont pas fermés (50 % des places sont « réservées ») tout comme les BTS.
 - Elle permet, grâce aux enseignements de spécialité d'acquérir une solide connaissance théorique.
- 

Quelles incidences du choix des enseignements de spécialité pour le post-bac ?

- Un grand nombre de formations post-bac n'exigent pas d'avoir choisi une combinaison précise d'enseignements de spécialité pour y accéder.
Exemple : Accéder à une licence de droit peut se faire avec des profils très variés
Pour autant, il convient d'examiner quels types de compétences seront sollicitées pour réussir (lecture, analyse, raisonnement, écrit, etc.)
- D'autres formations exigent (ou conseillent très fortement) d'avoir suivi certains enseignements de spécialité pour y réussir
Les études à forte dominante scientifique et/ou mathématiques telles que celles d'ingénieur.es, de santé, d'économie (où les maths tiennent beaucoup de place), ...

LA CLASSE DE PREMIÈRE GÉNÉRALE



- Des disciplines où l'on se sent à l'aise
- Des disciplines que l'on aime
- Des disciplines/combinaisons en rapport avec le projet de formation post bac

LA VOIE GÉNÉRALE (PREMIÈRE ET TERMINALE) : LE TRONC COMMUN

Enseignements	Horaire élève 1 ^{ère}	Horaire élève Tale
Français	4 h	
Philosophie		4 h
Histoire-géographie	3 h	3 h
LVA et LVB	4 h 30	4 h
Enseignement scientifique et mathématiques	2 h ou 3,5 h	2 h ou 3,5 h
Education physique et sportive	2 h	2 h
Enseignement moral et civique	0,5 h	0,5 h

LA VOIE GÉNÉRALE (PREMIÈRE ET TERMINALE) : LES ENSEIGNEMENTS DE SPÉCIALITÉ AU LYCÉE CHOISEUL

Arts : Histoire des ARTS	4 h
Histoire-géographie, géopolitique et sciences politiques	4 h
Humanités, littérature et philosophie	4 h
Langues, littératures et cultures étrangères en Anglais	4 h
Mathématiques	4 h
Numérique et sciences informatiques	4 h
Physique-chimie	4 h
Sciences de la vie et de la Terre	4 h
Sciences économiques et sociales	4 h

LES ENSEIGNEMENTS DE SPÉCIALITÉ PROPOSÉS DANS D'AUTRES LYCÉES

Arts : arts plastiques (Descartes, Grandmont)	4 h
Arts : cinéma audiovisuel (Balzac)	4 h
Arts : musique (Paul Louis Courier)	4 h
Arts : théâtre (Jacques de Vaucanson, Grandmont)	4 h
Éducation physique, pratiques et culture sportives (Jean Monnet)	4 h
Langues, littératures et cultures étrangères en Espagnol (Balzac, Grandmont)	4 h
Littératures et langues et cultures de l'Antiquité (Descartes)	4 h
Sciences de l'ingénieur (Jacques de Vaucanson, Grandmont)	4 h

Ces enseignements de spécialité peuvent être demandés sous réserve qu'il existe des places disponibles dans les établissements concernés.

L'OPTION ITALIEN LV C PEUT ÊTRE SUIVIE EN PLUS (3 H.)

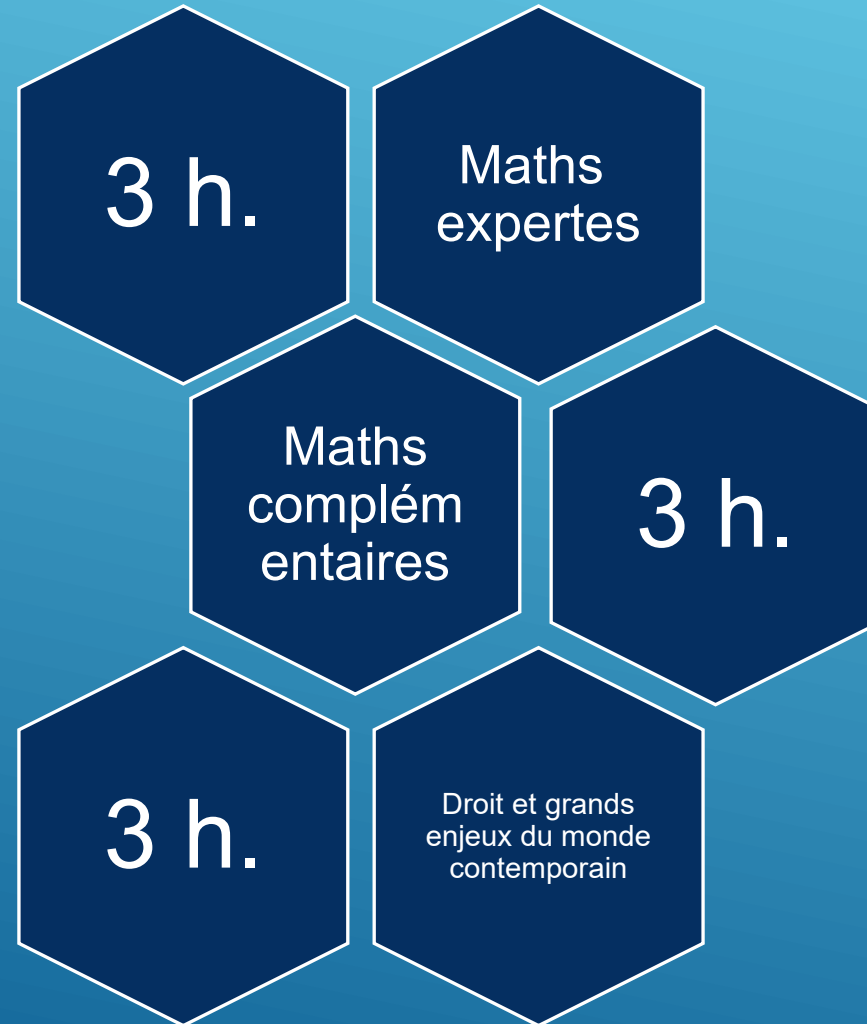


Le choix de suivre une option est un choix raisonné. L'abandon d'une option ne pourra se faire avant la fin de la période (premier semestre) et devra être motivé !

LA CLASSE DE TERMINALE GÉNÉRALE




3 OPTIONS SPÉCIFIQUES À LA CLASSE DE TERMINALE



LA VOIE TECHNOLOGIQUE

- Des séries organisées en grands secteurs d'activités.
 - Des méthodes pédagogiques inductives (les théories sont déduites de cas particuliers) appliquées à des objets d'étude concrets.

 - Un accès priorisé aux formations technologiques d'enseignement supérieur (BUT / BTS)
 - Des parcours spécifiques en classe préparatoire aux grandes écoles
- 

8 SÉRIES TECHNOLOGIQUES

**sciences et technologies du management et de la gestion
(STMG)**

**sciences et technologies du design et des arts appliqués
(STD2A)**

sciences et technologies de la santé et du social (ST2S)

**sciences et technologies de l'industrie et du développement durable (STI2D)
(Jacques de Vaucanson)**

sciences et technologies de laboratoire (STL) (Grandmont)

**sciences et techniques du théâtre, de la musique et de la danse (S2TMD) (Paul Louis
Courier)**

**sciences et technologies de l'hôtellerie et de la restauration (STHR) (pas de lycée
public dans le département)**

**sciences et technologies de l'agronomie et du vivant (STAV), dans les lycées
d'enseignement général et technologique agricole (Fondettes)**

STMG	<ul style="list-style-type: none"> Sciences de gestion et numérique Management Droit et économie 	<ul style="list-style-type: none"> Management, sciences de gestion et numérique avec 1 enseignement spécifique parmi : gestion et finance/ mercatique (marketing) / ressources humaines et communication / systèmes d'information de gestion Droit et économie
ST2S	<ul style="list-style-type: none"> Physique, chimie pour la santé Biologie et physiopathologie humaines Sciences et techniques sanitaires et sociales 	<ul style="list-style-type: none"> Chimie, biologie et physiopathologie humaines Sciences et techniques sanitaires et sociales
STHR	<ul style="list-style-type: none"> Enseignement scientifique alimentation-environnement Sciences et technologies culinaires et des services Économie – gestion hôtelière 	<ul style="list-style-type: none"> Sciences et technologies culinaires et des services – enseignement scientifique alimentation-environnement Économie – gestion hôtelière
STI2D	<ul style="list-style-type: none"> Innovation technologique Ingénierie et développement durable Physique-chimie et mathématiques 	<ul style="list-style-type: none"> Ingénierie, innovation et développement durable <u>avec 1 enseignement spécifique parmi</u> : architecture et construction / énergies et environnement / innovation technologique et éco-conception / systèmes d'information et numérique Physique-chimie et mathématiques
S2TMD	<ul style="list-style-type: none"> Instrument Danse 	<ul style="list-style-type: none"> Instrument Danse
STL	<ul style="list-style-type: none"> Physique-chimie et mathématiques Biochimie-biologie Biotechnologie <u>ou</u> sciences physiques et chimiques en laboratoire 	<ul style="list-style-type: none"> Physique-chimie et mathématiques Biochimie-biologie-biotechnologie <u>ou</u> sciences physiques et chimiques en laboratoire
STD2A	<ul style="list-style-type: none"> Outils et langages numériques Design et métiers d'art 	<ul style="list-style-type: none"> Analyse et méthodes en design Conception et création en design et métiers d'art

UN TRONC COMMUN

Enseignements	Horaire élève 1 ^{ère}	Horaire élève Tale
Français	3 h	
Philosophie		2 h
Histoire-géographie	1,5 h	1,5 h
LVA et LVB (dont 1 heure ETLV)	4 h	4 h
Mathématiques	3 h	3 h
Education physique et sportive	2 h	2 h
Enseignement moral et civique	0,5 h	0,5 h



DES ENSEIGNEMENTS DE SPÉCIALITÉ LIÉS
À LA SÉRIE CHOISIES



LA SÉRIE STMG : SCIENCES ET TECHNOLOGIES DU MANAGEMENT ET DE LA GESTION

Enseignements	Classe de première Horaire par élève	Classe de terminale Horaire par élève
Sciences de gestion et numérique	7 h	-
Management	4 h	-
Management, sciences de gestion et numérique + 1 enseignement spécifique <ul style="list-style-type: none">• gestion et finance• mercatique (marketing)• ressources humaines et communication	-	10 h (7 h + 3 h)
Droit et économie	4 h	6 h

LA SÉRIE STD2A : SCIENCES ET TECHNOLOGIES DU DESIGN ET DES ARTS APPLIQUÉS

Enseignements	Classe de première Horaire par élève	Classe de terminale Horaire par élève
Physique-Chimie	2 h	-
Outils et langage numérique	2 h	-
Design et métiers d'art	14 h	-
Analyse et méthode en design	-	9 h
Conception et création en design et métiers d'art	-	9 h

SÉRIE ST2S : SCIENCES ET TECHNOLOGIES DE LA SANTÉ ET DU SOCIAL

Enseignements	Classe de première Horaire par élève	Classe de terminale Horaire par élève
Physique-Chimie pour la santé	3 h	-
Biologie et physiopathologie humaines	5 h	-
Chimie, Biologie et physiopathologie humaines	-	8 h
Sciences et techniques sanitaires et sociales	7 h	8 h



UNE OPTION ÉVENTUELLE LV C ITALIEN OU DGEMC (EN
TERMINALE UNIQUEMENT)



Exemple : je veux faire de l'informatique

- Plusieurs formations possibles:

Grandes écoles d'ingénieur ou spécialisées, Licence d'informatique
BUT Informatique, GE2I, MMI / BTS SIO, Système numérique, etc.

- Je m'informe sur les contenus et les attendus de ces formations
- Je fais le lien avec mes attentes, mes objectifs, mes capacités

Constats : je peux faire des études théoriques dans un premier temps ou très pratiques; quelle que soit la formation, il y a toujours des maths au programme; certaines formations sont en lien avec la Physique, d'autres non, etc.

Mes démarches m'aident à choisir :

1^{ère} techno STI2D ou 1^{ère} générale Maths + NSI + PC? Anglais? SI?

Exemple : je veux faire du commerce

- Plusieurs formations possibles:

Grande école de commerce, Licence de Sciences de gestion, d'économie, de LEA, etc.
BUT Techniques de commercialisation, BTS négociation et digitalisation de la relation client,

- Je m'informe sur leurs contenus et les attendus de ces formations**
- Je fais le lien avec mes attentes, mes objectifs, mes capacités**

Constats : quelle que soit la formation, il y a des maths au programme; cela conduit à des métiers de contact, où la maîtrise de l'anglais peut être un plus.

Mes démarches m'aident à choisir :

1^{ère} techno STMG ou 1^{ère} générale Spécialités Maths + SES + Anglais ou autre?

Calendrier de l'orientation

Conseil de classe du 1^{er} Semestre (phase provisoire)

- Intentions d'orientation formulées par l'élève et la famille

Propositions du conseil de classe : Avis favorable, réservé ou défavorable, autre proposition éventuellement

Conseil de classe du 2^{ème} Semestre (phase définitive)

- Voeux d'orientation formulés par l'élève et la famille

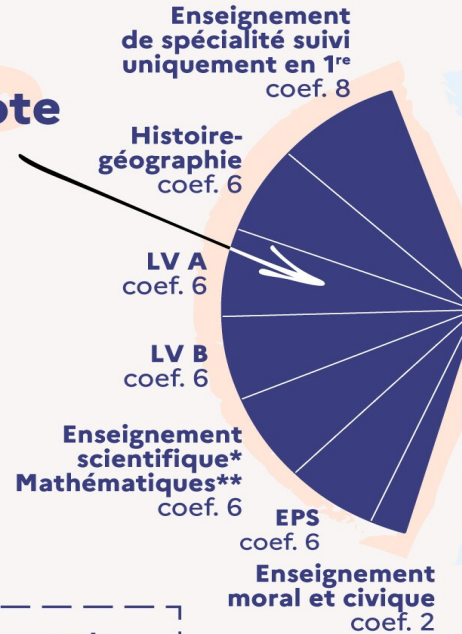
Proposition du conseil de classe :

- Si accord, la proposition devient décision d'orientation.
- Si désaccord :
 1. Rencontre avec le Chef d'établissement
 2. Si désaccord persiste, commission d'appel (décision définitive)

Répartition de la note finale

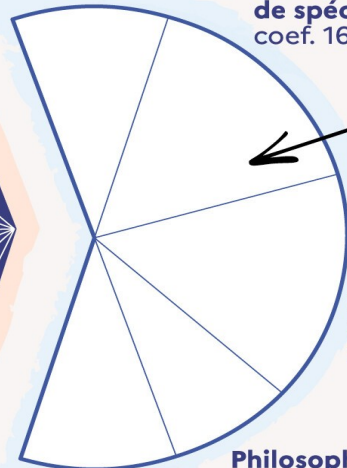


Contrôle continu
40 %
de la note finale



Enseignements optionnels
coef. 2 à 4 sup.***

Français (épreuves anticipées en fin de 1^{re})
Oral coef. 5
Écrit coef. 5



Contrôle terminal
60 %
de la note finale

*En voie générale
**En voie technologique
*** 2 si suivi uniquement une année, 4 si suivi en 1^{re} et terminale

